

Formas Evolutivas de la Diabetes Mellitus

Leonardo Tovar. — Instituto Colombiano de Seguros Sociales. — Bogotá.

Hasta el presente se ha considerado al trastorno Metabólico que caracteriza la Diabetes Mellitus, cómo una enfermedad crónica de carácter progresivo, en la mayoría de los casos, con factores genéticos hereditarios muy importantes, y sin posibilidades de curación, según el concepto clásico.

El estudio clínico, con los resultados obtenidos que a continuación se presentan pone de manifiesto la posibilidad de curación de la enfermedad.

Los pacientes fueron controlados durante varios años no solo en su tratamiento si no también en las pruebas de función pancreáticas.

La edad en años al comienzo de la enfermedad estaba comprendida entre 28 y 61 años y el tiempo de evolución de la enfermedad entre 2 y 7 años.

En todos los casos se efectuó una curva de sobre carga oral simple de Glucosa al comenzar el control y una segunda al término de la observación (técnica de Folin.Wu.)

Los 2 estudios fueron efectuados con distintos intervalos de tiempo, siendo el menor de 10 meses y el mayor de 4 años 9 meses.

Recibieron una dieta individualizada con 17 calorías por kilo de peso en los

obesos, 25 calorías en los normales y 30 calorías en los desnutridos. Se tuvo en cuenta la proporción de los principios alimenticios para confeccionarles dietas altas en proteínas animales con el propósito de obtener estímulo de la función pancreática por el efecto producido por los Aminoácidos.

Las grasas se disminuyeron con la finalidad de desviar la competencia del sustrato entre lípidos y Glucosa que según ha sido observado pueden contribuir a que los tejidos periféricos Metabolisen ácidos grasos y, por consiguiente se produzca Hiperglicemia. En los Hidratos de Carbono se tuvo en cuenta, más que la cantidad, la distribución de ellos con el fin de no ocasionar al Páncreas demandas bruscas de Insulina.

De estos 13 casos: 10 pacientes recibieron Hipoglicemiantes orales durante todo el tiempo, Tolbutamida o Clorpropamida, y 3 casos dieta solamente.

B) RESULTADOS OBTENIDOS

Caso N° 1, R. E. de T., paciente de 42 años, sexo femenino, que comenzó la enfermedad hace 4 años, y en sus glicemias basales ha tenido como cifra máxima 158 mgr.‰.

Estudiada con dos C. T. G., tabla N° 1, efectuadas con un intervalo de 3 años

5 meses, durante el cual estuvo sometida a tratamiento dietético y tolbutamida

a dosis de 1 gr. al día, salvo cortas interrupciones de tiempo.

Tabla N° 1

Tiempo en minutos	A — 30' — 60' — 90' — 120' — 180'
1ª curva glicemia	113 — 203 — 185 — 150 — 137 — 154
2ª curva glicemia	102 — 165 — 183 — 174 — 150 — 96

Caso N° 2, A. J. L. O., paciente de 36 años de edad, sexo femenino, que comenzó la enfermedad hace 3 años, y cuya glicemia basal máxima ha sido de 163 mgs.‰.

Estudiada con dos C. T. G., tabla N° 2, efectuadas con un intervalo de 2 años un mes, durante el cual ha sido tratada con dieta y con tolbutamida a dosis de 0.5 grs. durante los primeros meses.

Tabla N° 2

Tiempo en minutos	A — 30' — 60' — 90' — 120' — 180'
1ª curva glicemia	128 — 117 — 103 — 90 — 124 — 105
2ª curva glicemia	84 — 128 — 84 — 84 — 92 — 70

Caso N° 3, P. M., paciente de 44 años de edad, sexo masculino, que comenzó su enfermedad hace 5 años, y en sus glicemias basales ha tenido como cifra máxima 157 mgs.‰.

Estudiado con dos C. T. G., tabla N° 3, efectuadas con un intervalo de 2 años 4 meses, durante el cual recibió tratamiento dietético y tolbutamida 0.5 grs. como dosis de sostenimiento. Registró una pérdida de peso corporal de 20 kilos.

Tabla N° 3

Tiempo en minutos	A — 30' — 60' — 90' — 120' — 180'
1ª curva glicemia	143 — 240 — 181 — 137 — 124 — 105
2ª curva glicemia	120 — 190 — 160 — 136 — 132 — 85

Caso N° 4, L. C. R., paciente de 41 años de edad, sexo masculino, comenzó la enfermedad hace 3 años y en sus glicemias basales ha tenido como cifra máxima 134 mgs.‰. Estudiado con dos C. T. G., tabla N° 4, efectuadas con inter-

valo de 2 años tres meses, durante ese tiempo recibió tratamiento dietético y tolbutamida a dosis de 0.5 grs., con interrupciones de varios meses. Registró una pérdida de peso corporal de 8 kilos.

Tabla N° 4

Tiempo en minutos	A — 30' — 60' — 90' — 120' — 180'
1ª curva glicemia	132 — 213 — 181 — 128 — 132 — 120
2ª curva glicemia	110 — 200 — 152 — 97 — 90 — 90

Caso N° 5, C. H., pacientes de 65 años de edad, de sexo femenino, comenzó la enfermedad hace 6 años y en sus glicemias basales ha tenido como cifra máxima 375 mgrs. %.

Estudiada con dos C. T. G., tabla N° 5, efectuadas con un intervalo de 4 años 2 meses, durante el cual estuvo sometida a dieta y dosis media de insulina en los primeros meses, después se suspendió esta para reemplazarla por tolbutamida a dosis de 1 a 1.5 grs.

Tiempo en minutos
1ª curva glicemia
2ª curva glicemia

Tabla N° 5

A	— 30'	— 60'	— 90'	— 120'	— 180'
128	— 245	— 207	— 195	— 180	— 120
87	— 177	— 187	— 162	— 162	— 52

Obsérvese que no se realizó la primera C. T. G., hasta que la glicemia basal había descendido a cifras muy cerca de lo normal.

en sus glicemias basales ha tenido como cifra máxima 143 mgrs. %.

Caso N° 6, L. M. S., paciente de 36 años de edad, de sexo masculino, comenzó su enfermedad hace 8 años, y

Estudiado con dos C. T. G., tabla N° 6, efectuadas con intervalo de 4 años 9 meses, durante el cual recibió tratamiento dietético solamente.

Tiempo en minutos
1ª curva glicemia
2ª curva glicemia

Tabla N° 6

A	— 30'	— 60'	— 90'	— 120'	— 180'
125	— 200	— 195	— 140	— 140	— 155
92	— 151	— 155	— 99	— 99	— 92

Caso N° 7, C.R. D., paciente de 66 años de edad, de sexo masculino, comenzó la enfermedad hace 5 años y en sus glicemias basales ha tenido como cifra máxima 145 mgrs. %.

Estudiado con dos C. T. G., tabla N° 7, efectuadas con un intervalo de 3 años 6 meses, durante el cual estuvo sometido a tratamiento dietético. Registró una pérdida de 14 kilos de peso corporal.

Tiempo en minutos
1ª curva glicemia
2ª curva glicemia

Tabla N° 7

A	— 30'	— 60'	— 90'	— 120'	— 180'
117	— 165	— 247	— 195	— 160	— 70
87	— 175	— 165	— 105	— 70	— 75

Caso N° 8, L. N. M., paciente de 31 años de edad, de sexo masculino, comenzó la enfermedad hace 3 años y en sus glicemias basales ha tenido como cifra máxima 146 mgs.‰.

Estudiado con dos C. T. G., tabla N° 8, efectuadas con un intervalo de 2 años 4 meses, durante el cual estuvo con tratamiento dietético y tolbutamida a dosis de 0.5 grs., con varias interrupciones. Registró una pérdida de 5 kilos de peso corporal.

Tabla N° 8

Tiempo en minutos	A	30'	60'	90'	120'	180'
1ª curva glicemia	146	213	134	172	146	143
2ª curva glicemia	99	141	114	105	81	63

Caso N° 9, B. F., paciente de 45 años de edad, de sexo femenino, comenzó la enfermedad hace 3 años, y en sus glicemias basales ha tenido como cifra máxima 150 mgs.‰.

Estudiada con dos C. T. G., tabla N° 9, efectuadas con intervalo de 2 años 6 meses, durante el cual estuvo sometida a tratamiento dietético y tolbutamida a dosis de 1 a 0.5 grs.

Tabla N° 9

Tiempo en minutos	A	30'	60'	90'	120'	180'
1ª curva glicemia	134	225	172	146	103	111
2ª curva glicemia	81	98	75	72	72	58

Caso N° 10, J. C. V., paciente de 61 años de edad, de sexo masculino, comenzó la enfermedad hace 3 años y en sus glicemias basales ha tenido como cifra máxima 154 mgs.‰.

Estudiado con dos C. T. G., tabla N° 10, efectuadas con intervalo de 2 años un mes, durante el cual estuvo sometido a tratamiento dietético y tolbutamida a dosis de 1 a 0.5 grs.

Tabla N° 10

Tiempo en minutos	A	30'	60'	90'	120'	180'
1ª curva glicemia	132	220	213	192	172	154
2ª curva glicemia	82	155	102	99	79	85

Caso N° 11, C. B. G., paciente de 54 años de edad, de sexo femenino, comenzó la enfermedad hace 4 años y en sus glicemias basales ha tenido como cifra máxima 167 mgs.‰.

Estudiada con dos C. T. G., tabla N° 11, efectuadas con un intervalo de 3 años 4 meses, durante el cual estuvo sometida a tratamiento dietético y perdió, 6 kilos de peso corporal.

Tabla N° 11

A	— 30'	— 60'	— 90'	— 120'	— 180'
154	— 262	— 360	— 350	— 300	— 167
89	— 179	— 224	— 229	— 224	— 159

Tiempo en minutos
1ª curva glicemia
2ª curva glicemia

Caso N° 12, J. B. V., paciente de 45 años de edad, de sexo masculino, comenzó la enfermedad hace 2 años y en sus glicemias basales ha tenido como cifra máxima 145 mgs.‰.

Estudiado con dos C. T. G., tabla N° 12, efectuadas con un intervalo de 10 meses, durante el cual estuvo sometido a tratamiento dietético y tolbutamida a dosis de 1 gr. Registró una pérdida de 5 kilos de peso corporal.

Tabla N° 12

Tiempo en minutos
1ª curva glicemia
2ª curva glicemia
(Sin hipoglicemiantes)

A	— 30'	— 60'	— 90'	— 120'	— 180'
145	— 285	— 332	— 265	— 232	— 152
103	— 171	— 189	— 180	— 120	— 105
112	— 159	— 151	— 120	— 126	— 84

Caso N° 13, C. V., paciente de 50 años de edad, de sexo masculino, comenzó la enfermedad hace 5 años y en sus glicemias basales ha tenido como cifra máxima 225 mgs.‰.

3 años 9 meses, durante el cual estuvo sometido a tratamiento dietético complementado con insulina a dosis media en las etapas iniciales y clorpropamida a dosis de 0.50 grs. Registró una pérdida de 3 kilos de peso corporal.

Estudiado con dos C. T. G., tabla N° 13, efectuadas con un intervalo de

Tabla N° 13

Tiempo en minutos
1ª curva glicemia
2ª curva glicemia

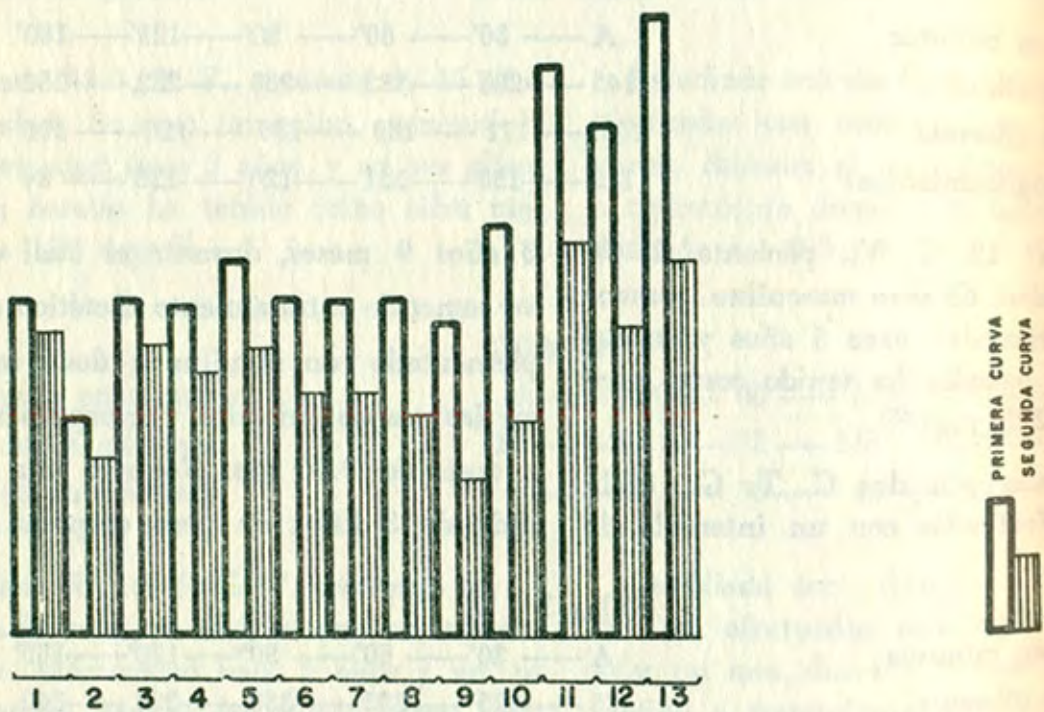
A	— 30'	— 60'	— 90'	— 120'	— 180'
175	— 225	— 325	— 350	— 325	— 340
78	— 165	— 210	— 225	— 219	— 174

En la gráfica se aprecia la reducción en la cifra total de glicemia (suma de los 6 valores) obtenida en cada uno de los 13 casos.

RESUMEN. Presentamos trece casos de pacientes diabéticos tratados con sul-

famidas hipoglicemiantes o dieta, en los cuales la comparación de dos curvas de Tolerancia a la glucosa nos permiten creer en una recuperación funcional del Páncreas endocrino.

RELACION EN MAGNITUD TOTAL ENTRE LA 1ª Y 2ª CURVA DE GLICEMIA ANTES Y DESPUES DEL TRATAMIENTO.



GRAFICA Nº 15

ESCALA 1:250